

10.01.2023

Un bon exemple: collaboration intercommunale

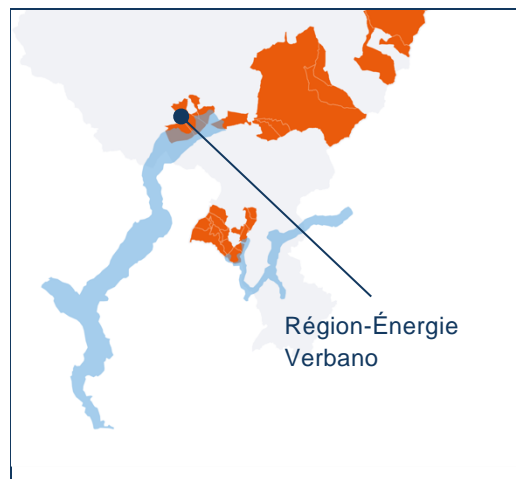
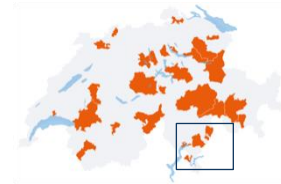
Région-Énergie Verbano (REV)



Contexte

Née début 2021, la Région-Énergie Verbano renforce la coopération intercommunale entre les communes d'Ascona ainsi que de Locarno, Minusio et Muralto.

La REV est formellement une collaboration intercommunale sans bases juridiques particulières née dans le cadre de l'appel d'offres OFEN pour le soutien aux RE et à leurs projets, sur la base d'une lettre d'intention des communes qui en font partie.



Qu'est-ce qu'une Région-Energie?

Une Région-Energie se définit par une collaboration intercommunale organisée au sein de laquelle les communes ainsi que leurs habitants, entreprises et organisations poursuivent ensemble des objectifs de politique énergétique. Cette coopération leur permet d'unir leurs forces.

Grâce au programme Région-Energie, l'Office fédéral de l'énergie soutient les communes au niveau de leur collaboration dans les domaines des énergies renouvelables et de l'efficacité énergétique. De cette manière, la mise en œuvre des mesures et projets en matière de politique énergétique s'en trouve à la fois améliorée, facilitée et moins onéreuse.

Contact : Sarah Dujoncuoy, Direction régionale Suisse romande
region-energie@local-energy.swiss +41 27 527 01 01





Engagements

La REV s'engage à poursuivre et à intensifier la bonne collaboration déjà en place dans différents domaines (PALoc, Bike Sharing Locarnese, Efficacité énergétique dans le secteur hôtelier...).

On peut citer notamment les objectifs suivants :

- exploiter les synergies pour des activités et des projets liés à la politique énergétique et climatique ;
- mieux utiliser les ressources et les moyens à disposition (humains, financiers, etc.) ;
- bénéficier des aides et du soutien aux Régions-Énergie de SuisseEnergie pour les communes / l'Office fédéral de l'énergie.

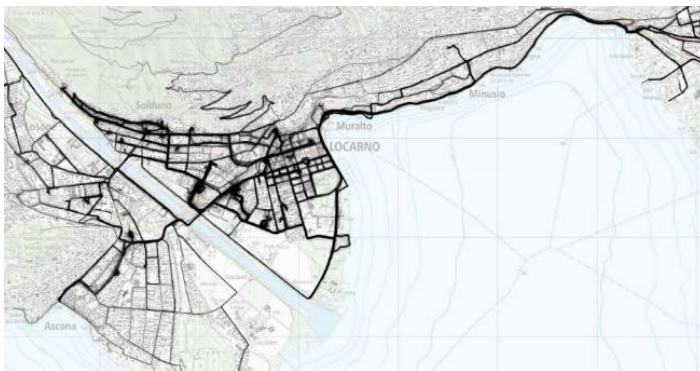


Comment

Au cours de sa première année d'activité, la REV a déjà mené deux projets de grande importance pour le territoire :

- établissement d'un bilan énergétique et climatique pour l'ensemble de la Région ;
- réalisation d'une étude sur le thème des îlots de chaleur.

Dans le cadre de l'appel d'offres OFEN 2022-2023, la REV a lancé une étude visant à mettre en place un *masterplan* sur la mobilité cycliste dans les quatre communes, en mettant l'accent notamment sur la mobilité quotidienne.



Carte des parcours des usagers dans le cadre du projet Bikecoin (trajets domicile-travail) actifs dans la région de Locarno et intégrés dans le projet de *masterplan* mobilité cycliste

Avec le soutien

des communes d'Ascona ainsi que de Locarno, Minusio e Muralto

Contact

Luigi Conforto
Resp. Bureau de l'énergie Locarno
conforto.luigi@locarno.ch
+41 91 756 32 32



10.01.2023

Projet concret – Étude sur les îlots de chaleur

Diagnostic des îlots de chaleur

Premier pas vers le traitement coordonné du thème du changement climatique avec un diagnostic du phénomène des îlots de chaleur dans le centre des communes individuelles de la Région et identification des mesures d'atténuation possibles.

Le projet a voulu étudier l'ampleur du phénomène des îlots de chaleur urbaine à l'intérieur des centres habités des quatre communes qui composent la Région-Énergie et focaliser une série d'interventions à court, moyen et long terme. Les zones d'enquête étaient concentrées dans certains quartiers urbains prédéfinis des quatre communes. À l'aide d'un drone, une série de relevés a été effectuée en survolant la même zone à différents moments pour évaluer les variations de température au fil des heures et identifier, notamment :

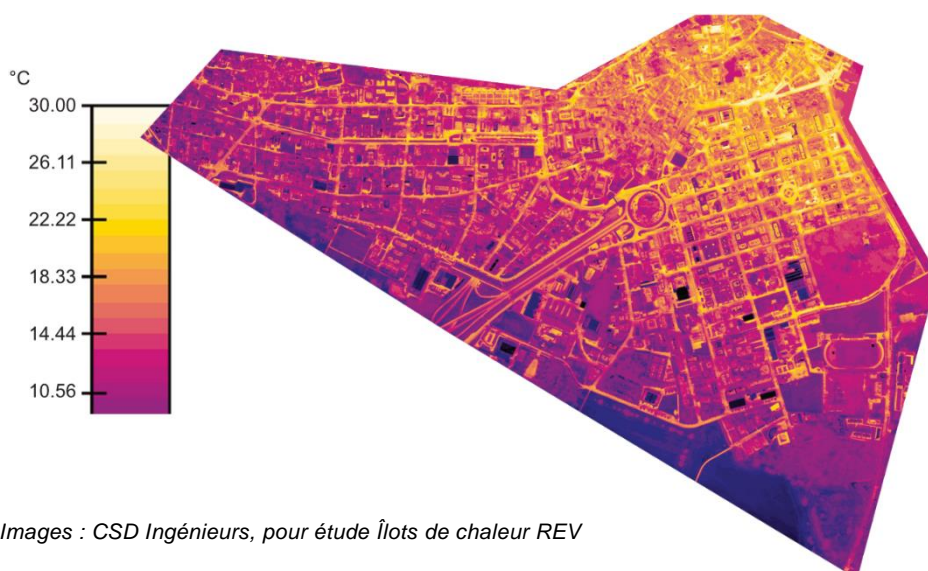
- les zones les plus critiques en ce qui concerne le réchauffement dû au rayonnement solaire au cours de la journée, compte tenu également de l'utilisation des espaces ;
- les zones où la chaleur accumulée au cours de la journée génère un « îlot de chaleur » qui persiste pendant plusieurs heures, même le soir.

La phase d'enquête de la situation a débouché sur une série de propositions localisées dans les quatre zones d'enquête et un abaque des types d'intervention réalisables en vue d'atténuer le phénomène des îlots de chaleur. Afin d'orienter les efforts concrets, il a été décidé d'élaborer des Lignes directrices générales partagées par les différentes communes qui identifient précisément les mesures à appliquer sur l'ensemble de la REV.



«Les effets du changement climatique, comme celui des îlots de chaleur, ne s'arrêtent certainement pas aux frontières des communes. Affronter ces situations au niveau intercommunal, comme ce fut le cas pour nous dans le cadre de la Région-Énergie Verbano, qui comprend Ascona, Locarno, Minusio et Muralto, est sans aucun doute un choix gagnant. L'étude que nous avons fait réaliser par des spécialistes nous a permis de connaître la situation actuelle et surtout d'élaborer des lignes directrices sur les îlots de chaleur. Des lignes directrices destinées aussi bien aux communes elles-mêmes qu'aux commanditaires privés, afin de fournir des idées concrètes pour atténuer ce phénomène.»

Luigi Conforto
Responsable Bureau de l'énergie de la Ville de Locarno
Coordinateur Région-Énergie Verbano



Images : CSD Ingénieurs, pour étude Îlots de chaleur REV