



Région-Energie du Bellinzone

«D'aujourd'hui à demain: Comment engager les communes d'une Région-Énergie à long terme? »

30.11.2023, Webinaire





Henrik Bang

Dicastero opere pubbliche

Commission régionale énergie



Agenda

1. Description de la Région et son fonctionnement
2. Les projets soutenus par SuisseEnergie pour les Communes
3. Engager et s'engager
4. Défis



Description de la région

Naissance et évolution

La **Région-Energie du Bellinzone** est **née en 2011**
avec 11 communes du Bellinzone

En 2017, 13 communes fusionnent dans la commune de Bellinzona
et la Région se réorganise avec **5 communes**:
Arbedo-Castione, Bellinzona, Cadenazzo, Sant'Antonino et Lumino

Plus de **50'000 habitants** dans la Région-Energie

4 communes participeront au nouveau projet de la Région pour **2024-2025**



Description de la région

Objectifs

Objectifs de la Confédération et de la **Société à 2000 Watt**

Promotion des **économies d'énergie**
et développement de la **production locale d'énergie**
à partir de **sources renouvelables**

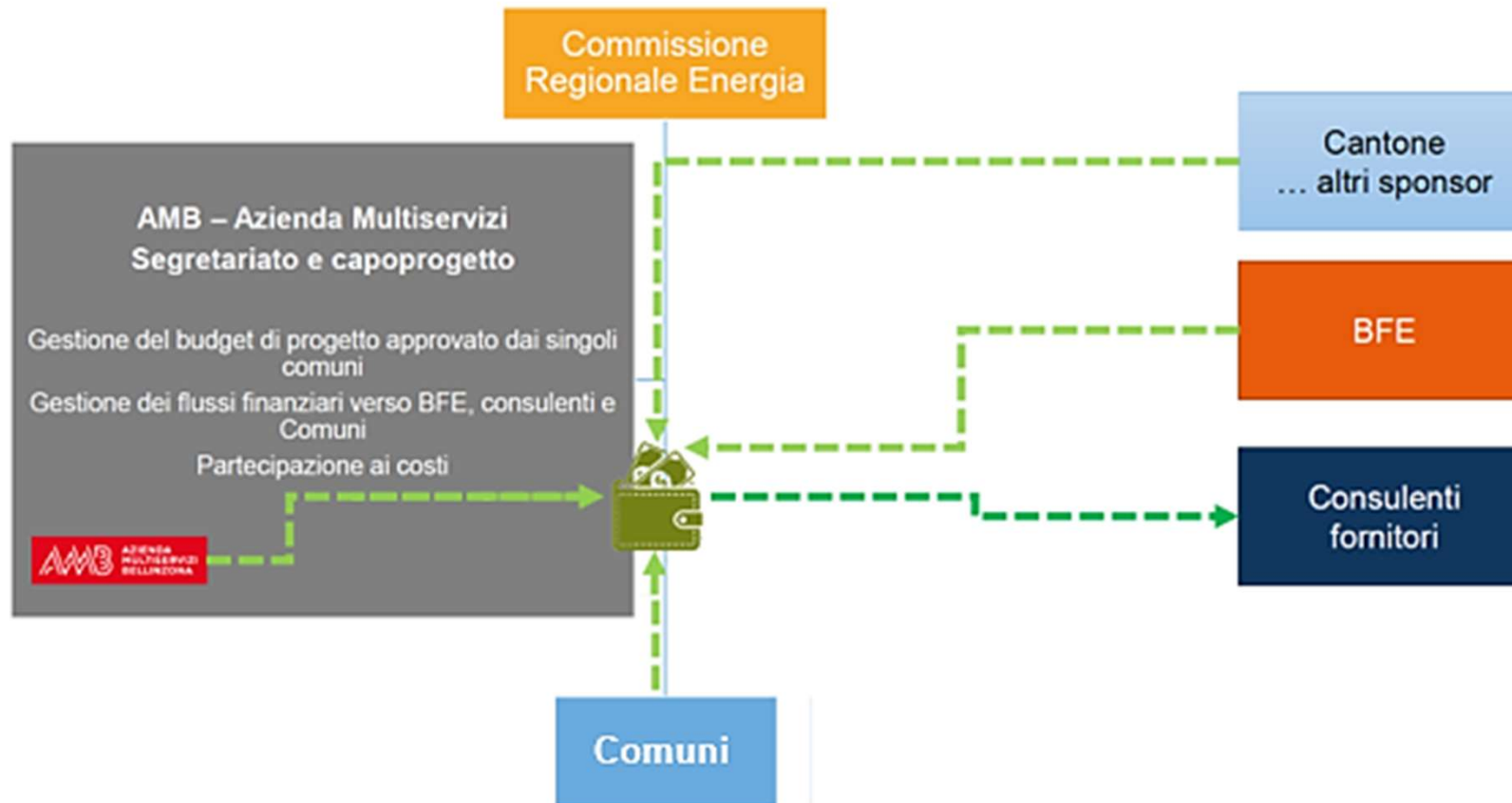
Gestion et optimisation de l'**approvisionnement** en énergie
et des **données** énergétiques

Activités de promotion, de **formation** et d'**information**
sur les questions énergétiques et environnementales à la population



Description de la région

Structure et financement





Les projets soutenus

Les projets réalisés (de 2011 à 2021)

| | |
|-----------|---|
| 2012-2015 | <ul style="list-style-type: none">• Recensement de l'éclairage dans les bâtiments publics• Bilan énergétique régional |
| 2016-2019 | <ul style="list-style-type: none">• Cartographie énergétique et développement des stratégies énergétiques |
| 2020 | <ul style="list-style-type: none">• Campagne d'information sur le chauffage renouvelable (plus de 50 consultances ChauffezRenouvelable à la population) |
| 2021 | <ul style="list-style-type: none">• Mise à jour du bilan énergétique régional• RCP photovoltaïques et développement des réseaux thermiques |



Les projets soutenus

Le projet en cours (2022-2023)

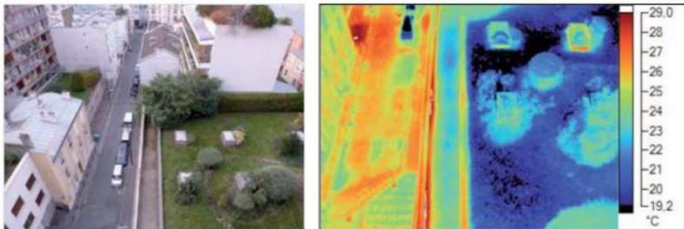
- Mise à jour de la cartographie énergétique;
- Définir les **zones énergétiques homogènes (ZEH)**;
- Évaluer les ZEH où l'on peut supposer l'**obligation de se rattacher au réseau de chauffage urbain**;
- Proposer des **lignes directrices** aux municipalités pour la **mise en œuvre des ZEH** et l'**obligation de se connecter aux réseaux de chauffage urbain** selon la **nouvelle loi cantonale sur l'Énergie**.



Les projets soutenus

Le prochain projet (2024-2025)

- **Diagnostic** du territoire et des vulnérabilités liées au **réchauffement urbain** (îlots de chaleur) et à l'augmentation des **phénomènes météo extrêmes**
- Élaboration d'un ensemble d'actions et de **mesures d'adaptation à mettre en œuvre** pour rendre les tissus urbains et périurbains plus **résistants aux effets du changement climatique**
- Élaboration de **lignes directrices** et **évaluation des impacts** liés à l'introduction de "**solutions basées sur la nature**" dans les **outils de planification locale**





Engager et s'engager

- **Séances** et réunions semestrielles avec les acteurs de la Région-Energie
- Les AMB coordonnent les activités de la Région et fournissent un service de **consultance énergétique** aux communes
- Proposition des projets selon les **intérêts** des communes (envoi de questionnaire, de newsletter, ...)
- Les projets visent à **informer les citoyens** (plateforme énergie, campagne ChauffezRenouvelable, ...)
- Participation au **financement** des projets



Défis

- **Maintenir actif l'intérêt et la participation** des communes
- **Mettre à système les différents objectifs** des acteurs dans la Région
- L'échelle des communes peut influencer ces objectifs
(**plus concrets? plus stratégiques?**)
- **Participation au financement** des projets



Città di Bellinzona

Merci pour votre attention

